

ISSN 0850-1254

UNIVERSITÉ CHEIKH ANTA DIOP DE DAKAR

**Annales de la Faculté des
Lettres et Sciences Humaines**

ÉTHOS

ÉTUDES DE L'HOMME ET DE LA SOCIÉTÉ



NOUVELLE SÉRIE
N° 54/B 2024

FACULTÉ DES LETTRES ET SCIENCES HUMAINES

Annales de la Faculté des Lettres et Sciences Humaines
Études de l'Homme et de la Société (ÉTHOS)

PRÉSIDENT : Alioune Badara KANDJI, Doyen de la Faculté

DIRECTEURS : Mariama GUEYE et Alioune Badara DIANÉ

SECRÉTAIRE DE RÉDACTION : Moussa SAGNA

COMITÉ SCIENTIFIQUE

Chérif Daha BA (Université Cheikh Anta Diop de Dakar)

Idrissa BA (Université Cheikh Anta Diop de Dakar)

Ansouman BAMBA (Université Alassane Ouattara de Bouaké)

Malick DIAGNE (Université Cheikh Anta Diop de Dakar)

Armand Josué DJAH (Université Alassane Ouattara de Bouaké)

Omar GUEYE (Université Cheikh Anta Diop de Dakar)

Lamine NDIAYE (Université Cheikh Anta Diop de Dakar)

Moustapha SALL (Université Cheikh Anta Diop de Dakar)

Mamadou Bouna TIMERA (Université Cheikh Anta Diop de Dakar)

Les *Annales de la Faculté des Lettres et Sciences Humaines* ont pour fonction essentielle de refléter la diversité et le dynamisme de la Faculté en permettant aux membres du corps enseignant de faire connaître les résultats de leurs recherches. Elles peuvent aussi accueillir des contributions de collaborateurs extérieurs.

Les manuscrits doivent être soumis en trois exemplaires accompagnés d'un résumé (de 15 lignes au maximum) en français et en anglais. Il faut également joindre aux textes une version électronique saisie sur P.C. (format RTF). Les manuscrits refusés ne sont pas renvoyés aux auteurs.

*Annales de la Faculté
des Lettres et Sciences Humaines*
Université Cheikh Anta Diop de Dakar



DAKAR
PRESSES UNIVERSITAIRES DE DAKAR

TABLE DES MATIÈRES

HISTOIRE

Ambroise Djéré MENDY

L'apostolat de la presse au Sénégal colonial ou le prêche missionnaire dans les journaux paroissiaux. Exemple de la *vie paroissiale de Dakar* (1928-1929) et de *Sainte Anne. Bulletin paroissial de Thiès* (1958-1959).....5

Mouhamadou Moustapha SOW

Sociohistoire des premiers conseils de gouvernement : des structures d'intermédiation peu connues dans le maintien de la présence française en AOF (1957-1960).....19

Moussa Aleyri Salam SY

La philosophie, socle de gouvernance sous les Antonins : l'exemple d'Hadrien et de Marc-Aurèle.....45

Mahamadou ZONGO

« Le réservoir ». Aux origines coloniales des migrations contemporaines burkinabè (1912 – 1960).....69

PHILOSOPHIE

Boubé NAMAIWA, Ibrahim Samba Mody DIA

La place de la psychologie dans la querelle du psychologisme : de Kant à Husserl.....93

PSYCHOLOGIE

Papa Oumar BARRY, Oumar BARRY

Les déterminants psychosociaux de la vulnérabilité chez les adolescents de parents divorcés à Guédiawaye (Dakar/Sénégal).....111

Mamadou Mbodj NDAO

Identité des enfants de couples mixtes : la posture des parents et les stratégies identitaires des adolescents.....135

SCIENCES DE L'INFORMATION ET DE LA COMMUNICATION

Jacques Emmanuel DALÉ, Tianet Yannick Emmanuel GOH et Kouassi Martin ADJOURMANI

Suzy dans « *Maquisards* » : du personnage de série télévisée à l'exaltation de la représentation féminine contemporaine en Côte d'Ivoire.....153

SOCIOLOGIE

Alpha Amadou Bano BARRY

La question ethnique : une lecture plurielle.....163

Anta Betty KANTEYE

Les médias sociaux à Rufisque est, des espaces de marchés virtuels.....181

Saliou NGOM

La place de Touba et du mouridisme dans la reconstruction des imaginaires de la nation au Sénégal.....195

IDENTITÉ DES ENFANTS DE COUPLES MIXTES : LA POSTURE DES PARENTS ET LES STRATÉGIES IDENTITAIRES DES ADOLESCENTS

Mamadou Mbodj NDAO*

Résumé : Les recherches sur l'identité des jeunes issus de couples mixtes explorent principalement les coûts et les avantages de ce brassage. Or, nous retrouvons également des craintes concernant l'évolution psychique et physique des adolescents métis issus de ces couples mixtes. Notre objectif dans cet article est d'étudier de la transmission identitaire des enfants issus de couples mixtes wolofs picards : la trajectoire des parents et l'interculturalisation des enfants. Notre questionnement initial reposait sur le fait d'explorer d'une corrélation entre la posture des parents et les stratégies identitaires des adolescents métis. Nous avons précisé le fonctionnement de la clinique interculturelle, en nous concentrant en particulier sur les cultures dites individualistes et communautaristes. Au travers d'une relecture critique des théories antérieures sur le contact culturel, nous avons imaginé une construction théorique qui met en évidence l'orientation altruiste ou métissée de la personnalité des adolescents issus de couples mixtes. Cette orientation est au carrefour de l'imbrication entre la construction interdépendante ou indépendante du Soi des sujets et des valeurs dominantes qui sont les leurs. Nous avons entrepris une analyse quantitative et qualitative de l'interculturalisation et de la transmission identitaire à notre population de recherche par différents outils scientifiques. La finalité de cette recherche sur l'identité des enfants de couples mixtes est la reconnaissance de l'individu dans son milieu d'évolution psychique et physique, dans son contexte de vie : ce qui implique une reconnaissance par le système, une reconnaissance de sa place spécifique, et une reconnaissance subjective.

Mots-clés : Interculturalisation - Construction identitaire – Adolescence – Wolof - Picard.

***Abstract:** Research into the identity of young people from mixed-race couples mainly explores the costs and benefits of this mixing. However, we also find fears about the psychological and physical evolution of mixed-race adolescents from these mixed couples. Our aim in this article is to study the transmission of identity among children from mixed Wolof-Picard couples: the parents' trajectory and the children's interculturalization. Our initial questioning was based on exploring a correlation between parental posture and the identity strategies of mixed-race adolescents. We clarified the functioning of the clinic/intercultural, focusing in particular on so-called individualistic and communitarian cultures. Through a critical rereading of previous theories on cultural contact, we have devised a theoretical construct that highlights the altruistic or mixed-race orientation of the personalities of adolescents from mixed-race couples. This orientation lies at the crossroads between the interdependent or independent construction of the subjects' Self and the dominant values they hold. We have undertaken a quantitative and qualitative analysis of interculturalization and*

* Université Cheikh Anta Diop de Dakar (Sénégal).

identity transmission in our research population, using a variety of scientific tools. The aim of this research on the identity of the children of mixed couples is the recognition of the individual in his or her psychic and physical evolutionary environment, in his or her life context: this implies recognition by the system, recognition of one's specific place, and subjective recognition.

Keywords: *Interculturation - identity – Construction – Adolescence - Wolof – Picard.*

INTRODUCTION

Dans le contexte mondial actuel, et plus particulièrement à Dakar (Sénégal) et en Picardie (France), nous constatons de plus en plus de couples formés par des personnes issues de cultures différentes. Les enfants issus de ces couples mixtes ont une culture provenant de l'interculturalité des parents qui sont eux-mêmes en relation avec d'autres interculturalités ; cette tierce culture est une transmission au niveau identitaire.

Pour les couples mixtes, la culture est revue de fait, repensée par chacun des protagonistes du couple, la transmission identitaire est un processus dynamique, allant au-delà d'une simple acculturation, comme l'a défini R. Bastide :

Les phénomènes d'acculturation mettent l'accent sur le fait que les combinaisons entre cultures ne consistent pas en des juxtapositions, retrait ou ajouts de traits culturels, mais bien en des restructurations des différents éléments culturels toujours réinterprétés par des groupes ou des individus en situation de contact.

L'acculturation nous amène à évoquer les stratégies identitaires ainsi que des troubles dans des situations de contacts culturels, d'hétérogénéité culturelle et d'interculturalité à travers le concept de personnalisation, les théories sur l'identité et le concept de structuration identitaire dans le contact culturel.

Première partie

L'individu rencontre diverses institutions à des moments différents de sa vie dans un ordre donné. Ainsi, celles que l'on rencontre au début de sa vie pendant l'enfance jouent un rôle crucial dans la construction de la personnalité. Rappelons-nous les trois moments fondamentaux dans la formation de la personnalité de base : la prime enfance, la période œdipienne et la période de socialisation plus large, après la période de latence.

Un autre moyen d'examiner la question de la transmission identitaire au sein des familles mixtes consiste à se pencher sur l'identité des jeunes eux-mêmes. Si les choix des parents déterminent en grande partie l'identité de leurs enfants, ces derniers participent aussi largement à ce processus. Au sein de la recherche sur les mariages mixtes, le sort des individus « mixtes » est un thème peu développé. Leur point de vue est rarement examiné et un nombre

limité d'enquêtes est réalisé, au Sénégal comme en France, à partir d'entretiens menés auprès des enfants issus de couples mixtes.

Dans sa revue de littérature sur les mariages internationaux, Cottrell (1990) indique que les études sur ce type de mariage incluent rarement l'expérience et l'identité des jeunes. Quant à Luke (1994), il observe également le nombre réduit de recherches sur les « enfants biraciaux ». De son côté, Varro (1995a) écrit qu'on a peu exploré le sentiment identitaire des personnes qui synthétisent des traits des différentes cultures.

La littérature française aborde généralement la question des enfants à travers l'examen des choix des parents à leur égard. Les études de Barbara (1993), Philip-Asdih (1993) et de Varro (1995) constituent les principales exceptions dans le fait de s'intéresser aux traits identitaires des enfants. Barbara (1993), un des premiers auteurs français à avoir étudié la question des enfants issus de couples mixtes, examine les principaux choix de l'enfant liés à son identité : le nom, l'éducation, le lieu de résidence, la religion, la nationalité. L'étude de Philip-Asdih s'intéresse aux liens des parents et à leur origine, tout comme leur sentiment d'identité et leur image de soi. Quant à elle, Varro (1995) se penche sur le point de vue des jeunes issus de mariages mixtes franco-allemands, sur leur vie quotidienne et sur leurs propres expériences du « bilinguisme » et du « biculturalisme ».

Les recherches en langue anglaise abordent plus fréquemment le sujet. Cet intérêt découle de la naissance, depuis plus d'une quinzaine d'années, de toute une littérature sur la multi-ethnicité, la mixité et la biracialité (Root 1992, 1996 ; Spickard 1989, 2000 ; Maxwell 1998 ; Li Po Price 2000 ; Luke 1994 ; Zack 1993, 1996 ; Hall 1992 ; Thornton 1992 ; Williams 1992 ; Stephan et Stephan 1991, 2000 ; Sunderland 1997). Ce développement récent a été précédé de la publication par des sujets mixtes eux-mêmes rendant compte de leurs expériences.

Racially Mixed People in America, un des premiers ouvrages collectifs importants portant uniquement sur ce thème, a été édité par Root (1992). Depuis, plusieurs publications explorant l'expérience des individus d'héritage mixte ont vu le jour. L'intérêt croissant pour cette catégorie d'individus s'explique par leur nombre de plus en plus grand aux États-Unis. Il est également dû à quelques transformations ayant affecté la société américaine comme la tolérance accrue et le mouvement d'affirmation de la mixité ethnique. Ces études se « ...penchaient, à l'origine principalement, sur les individus issus de mariages entre Euro-Américains et Noirs-Américains » (Spickard 1989 ; Root 1992). Si ces types de mariages occupent encore le devant de la scène, un nombre grandissant de recherches s'intéressent aux

jeunes issus de mariages entre Euro-Américains et Américains-Asiatiques (Spickard 1989 ; Mass 1992 ; Williams 1992) et, dans une moindre mesure mixtes. Dans les années 90, la transmission identitaire des enfants issus de couples mixtes était un sujet de prédilection dans les recherches dans la littérature anglaise. Ces démarches actives et scientifiques sont dans l'optique de trouver des réponses concernant les enfants, métissés, autorisent à avoir une vision projective des processus de construction identitaire, et permettent de mieux appréhender et de mieux comprendre le fonctionnement ou le processus de construction des stratégies identitaires chez les enfants, en particulier les adolescents.

Asiatiques-Américains (Williams 1992 ; Hall 1992) : La population japonaise et la population coréenne figurent au nombre des groupes asiatiques les plus fréquemment étudiés. On se penche également sur le sort des enfants issus de mariages juifs-chrétiens (Spickard 1989). Ce thème a donné lieu surtout à la publication de monographies et de livres destinés aux parents.

Les choix, les préférences et les pratiques des jeunes figurent parmi les principaux aspects étudiés. Les choix examinés portent principalement sur les appartenances et sur les expériences et, dans une moindre mesure, sur la religion, la langue et la nationalité. Les facteurs impliqués dans ces choix constituent également une source d'interrogation, tout comme les conséquences de la mixité.

En France, nous constatons un panel de recherche sur les couples mixtes, une quantité infime d'études publiées sur les stratégies identitaires des enfants de couples mixtes. Ces publications trouvent leur reconnaissance depuis les années 96 de la part des autorités françaises suite aux attentats de Paris dans le métro, situation dans les zones appelées zone à risque et, plus récemment, les attentats qui ont impacté l'ensemble des citoyens. L'identité, la notion d'appartenance identitaire est devenue un bâton de maréchal des politiques, des lobbys, pour tenter d'expliquer des phénomènes qui semblent être étrangers au fonctionnement habituel de la France. L'amalgame, la confusion, l'incompréhension semblent continuer à être présents et maintenus consciemment et inconsciemment dans l'évolution mondiale actuelle, et ce, dans l'optique de soutenir une démarche de classification, de catégorisation et de représentations.

Un individu pris entre deux ou plusieurs systèmes culturels pouvait manifester des attitudes qui vont de la perméabilité à l'imperméabilité vis-à-vis de la culture d'accueil. Entre ces deux extrêmes, divers positionnements sont possibles qui varient selon les situations et les relations vécues. Avec la présentation du processus d'interculturalisation, il est apparu que le sujet pouvait produire des formations culturelles originales issues de la métabolisation des codes culturels en présence. De manière générale, nous pouvons dire qu'en situation interculturelle, l'individu procède à diverses manipulations des codes culturels en présence, ce qui lui permet, d'une part, de sauvegarder un sentiment d'unité identitaire et, d'autre part, d'en actualiser les facettes appropriées en fonction des différents contextes. Il développe de cette façon ce que Camilleri (1990) nomme des « stratégies identitaires ».

De manière générale, une stratégie se définit comme un ensemble d'actions et de manœuvres coordonnées en vue d'une victoire vague, d'un but à atteindre ou en fonction d'objectifs comme l'orientation positive des conflits. Les tactiques sont, quant à elles, la partie exécutive et circonstancielle de stratégie générale (Manço 1999).

Le terme de stratégie, à l'origine confinée au domaine militaire, politique et économique, s'étend, depuis une vingtaine d'années, à la sociologie et à la psychologie. Le développement des stratégies identitaires est très présent durant la période de développement de la vie, en particulier la période d'adolescence.

Deuxième partie

Ce chapitre porte sur l'exposé de la problématique et des hypothèses portant sur le lien entre la trajectoire, et plus précisément la posture des parents à l'égard de la migration et les stratégies identitaires développées par les enfants.

Problématique

Dans la partie problématique, qui est une étape importante de notre recherche, nous viserons à comprendre en quoi les postures dans la migration des parents d'enfants de couples mixtes jouent un rôle dans la construction et l'utilisation des stratégies identitaires mises en place par leurs enfants. Cette démarche nous permettra d'être au plus précis de notre problématique de recherche pour comprendre la corrélation entre trajectoire des parents et interculturalisation des enfants.

Les hypothèses sont les suivantes :

➤ Hypothèse générale : La trajectoire des parents d'enfants issus de couples mixtes wolof-picard détermine à l'adolescence la construction et l'utilisation des stratégies identitaires des enfants.

➤ H.0 1 (Hypothèse opérationnelle) : Dans le groupe de sujets (enfants) dont les parents ont une posture centrée sur les origines (régressive), les stratégies identitaires dont la cohérence peut être atteinte de deux façons selon le mode de classification de Camilleri (1990) : par survalorisation de la préoccupation ontologique et par survalorisation de la préoccupation pragmatique.

➤ H.0 2 (Hypothèse opérationnelle) : Dans le groupe de sujets, les enfants de couples mixtes dont les parents adoptent une posture centrée sur les valeurs de famille (préservation) mettront en place la construction et l'utilisation des stratégies identitaires à cohérence complexe avec l'articulation des représentations et des valeurs des codes des groupes d'appartenances.

➤ H.0 3 (Hypothèse opérationnelle) : la troisième hypothèse est que les enfants de couples mixtes qui sont dans une posture migratoire centrée sur la vie professionnelle (projective) adopteront des stratégies identitaires à cohérence complexe qui pourraient correspondre aux mécanismes de résolution de conflits.

L'adolescence est un moment complexe entre l'enfance et l'âge adulte, et est assurément caractérisée par des modifications physiologiques et psychologiques visibles (voire invisibles). Elle est une période de passage de la vie de tout être humain dont la durée est variable, et sa forme semble être déterminée par l'époque moderne. Des facteurs variables interviennent également avec des conséquences et des approches différentes d'un individu à l'autre, d'une catégorie sociale à l'autre, d'une culture à l'autre. L'adolescence est parfois réduite à des événements uniques, ou se manifeste seulement par un ou des rites de passage. D'une certaine façon, la « crise d'adolescence » et le conflit de générations peuvent en être un.

Dans les stades de développement de Jean Piaget (1936), nous avons le stade des opérations formelles : cette période est celle de l'adolescence. À partir de 11 ans et jusqu'à 16 ans, l'individu va mettre en place les schèmes définitifs qu'il utilisera tout au long de sa vie. Alors que l'enfant, jusqu'alors, ne pouvait raisonner que sur du concret, l'adolescent peut maintenant établir des hypothèses détachées du monde sensible. Dans la théorie piagétienne, l'accès à la logique formelle est la dernière étape d'un processus qui débute dès la naissance. Au cours de cette période intense, l'adolescent est amené à élaborer, peu à peu et par lui-même, le profond remaniement interne :

- un corps et une image à s'approprier ;
- une personnalité (dont l'identité, le fonctionnement et la dynamique psychiques) à construire ;
- les relations aux autres et au monde : prendre de l'autonomie par rapport aux figures familiales, élaborer de nouvelles identifications, se positionner face aux questions essentielles, etc.

Le processus « d'adolescence » doit être resitué dans son contexte actuel :

- L'adolescence s'exprime en chaque adolescent de manière unique.
- La construction psychique de l'adolescent se réalise, depuis quelques décennies, en tenant compte de multiples contextes. Les influences auxquelles l'adolescent est soumis sont multiples et parfois contradictoires (influence médiatique, économique, familiale, scolaire, sociale, etc).

Nous proposons dans le tableau suivant une synthèse de la différence de fonctionnement sociétal, représentations sociales, religieuses, économiques, spirituelles que nous avons relevées entre la culture picarde et la culture wolof. Ces éléments culturels ne sont pas exhaustifs, et nous avons fait le choix de cibler une partie des éléments culturels qui nous interpellent dans cet article.

Éléments de la culture picarde	Éléments de la culture wolof
<ul style="list-style-type: none"> - Indépendance par rapport à l'environnement, centration sur soi, imaginaire individuel, angoisse de castration. - Monothéisme, pratique religieuse en déclin, rapport plus ou moins direct entre homme et Dieu, explication du monde par les sciences. - Appréhension théorique du monde, conceptualisation, raisonnement priment sur le sens, principe de réalité. - Séparation moi / monde, nature /culture, corps/esprit, abstrait/concret. - Nature sauvage, tentative de repousser les limites spatiotemporelles. - Rapport entre individus égalitaires et individualisant, le moi passe avant le groupe. - La famille a une organisation des relations en une structure moyennement hiérarchisée en fonction de l'âge et du sexe. - Rôle de l'homme et de la femme peu différencié. - L'espace social est hiérarchisé en classes et l'appartenance à des « tribus » en fonction des rôles liés aux statuts de l'individu. - Sentiment d'être responsable et à l'origine des événements qui arrivent. Tendance à internaliser les événements positifs et à externaliser les événements négatifs. - Troubles identitaires, défaut de relation à soi, dépression, interprétation du trouble aut centrée, responsabilité individuelle. - Pathologie et thérapie à destination de l'esprit et du corps. - Appréhension, identification et prise en charge individuelle, suicide « fréquent ». 	<ul style="list-style-type: none"> - Homme et nature liés dans une unité primordiale, plusieurs âmes corporelles et psychiques constituées en unité indissociable. - Rôles importants des oncles maternels et tantes paternelles, soumission à la loi des frères. - Monothéisme plus traditionnel, animisme, naturisme, ancestrisme, fétichisme, être surnaturel assurent l'intermédiaire entre les hommes et Dieu créateur Tout-Puissant, présence de l'islam bien hiérarchisée. - Homme but de la création divine, importance du corps et de la corporéité. - Nature domestiquée, prééminence du passé. - Principe communautaire et hiérarchie, lien de parenté. - La famille est un ensemble polynucléaire étendu, rapport codifié en fonction de l'âge du sexe, de la position dans le dans les lignages patrilinéaires et matrilinéaires. - Rôle de l'homme et de la femme distincts et complémentaires. - Une stratification de l'espace social en caste, ordre, société religieuse, hérédité, endogamie, polygamie. - La transcendance dans l'explication des événements et la communauté sont liées au poids du déterminisme. - Trouble de l'ordre fondamental constitutif de la personne. Une rupture au niveau d'un axe. Persécuteur d'origine humaine (sorcellerie) ou surnaturelle (magie). - Pathologie et thérapie initiées par la parole et à destination du corps. - Appréhension, identification et prise en charge groupale du malade, suicide rare. (Tabous)

Troisième partie : méthodologie, résultats et discussion

La méthodologie présente les outils de recueil des données, pré-enquête (N 50) et d'entretiens semi-directifs (N = 9), mais également une réflexion sur

le chercheur en psychologie interculturelle. En troisième partie, le traitement recourt à trois techniques : génogramme, analyse lexicale (logiciel Alceste) et analyse thématique (corps, langue, religion...). L'interprétation des résultats basée principalement sur l'appréciation de l'effet des trois états de la variable indépendante (postures parentales régressives, de préservation, progressives) sur les stratégies identitaires (cohérence simple ou complexe) nous conduit à statuer sur la confirmation de ces hypothèses opérationnelles.

Le terrain de recherche est la France, plus précisément les villes d'Amiens, d'Abbeville, de Paris, de La Rochelle, de Bordeaux et de Beauvais. La population ciblée est les adolescents issus de couples mixtes Wolof-Picard vivants en France. Cela concerne donc deux groupes d'appartenance différents, ayant en leur identité culturelle des valeurs, leurs trajectoires, des mythes, des croyances, des habitudes, des pratiques, des manières de penser et d'agir tant différents.

Présentation des sujets

BSujets	Sujet 1	Sujet 2	Sujet 3	Sujet 4	Sujet 5	Sujet 6	Sujet 7	Sujet 8	Sujet 9
Âges	17 ans	15 ans	15 ans	17 ans	18 ans	12 ans	17 ans	17 ans	16 ans
Origine Père	Sénégal	Sénégal	Sénégal	France	France	Sénégal	Sénégal	Sénégal	Sénégal
Origine Mère	France	France	France	Sénégal	Sénégal	France	France	France	France
Modes d'arrivée	Visa d'étude	Sans papiers	Sans papiers	Visa regroupement familial	Visa regroupement familial	Sans papiers	Visa d'étude	Visa regroupement familial	Visa d'étude
Au pays d'accueil	Entrée régulière	Entrée clandestine	Entrée clandestine	Entrée régulière	Entrée régulière	Entrée clandestine	Entrée régulière	Entrée régulière	Entrée régulière
Pro. Du Père	Ouvrier salarié	Ouvrier sans emploi	Ouvrier sans emploi	Salarié en usine	Sans emploi	Salarié	Sans emploi	Salarié	ouvrier
Pro. de La mère	Salarié fonct. Pub.	Sans emploi	Sans emploi	Sans emploi	Décédé	Assis. Mater. Agréé	salarié	Sans emploi	salarié
Niveau scolaire	Term. Lycée	collège	Collège	1ere Lycée	Term. Lycée	Collège	Lycée	Lycée	Lycée
Groupe dans l'étude	Gr. 2 préservation	Gr. 3 projection	Gr. 3 projection	Gr. 1 régressive	Gr. 3 projection	Gr. 2 préservation	Gr. 2 préservation	Gr. 3 projection	Gr. 2 préservation
Situation des parents	Vivent ensemble	Parents séparés	Parents séparés	Parents séparés	Veuf	Parents séparés	Vivent ensemble	Vivent ensemble	Vivent ensemble

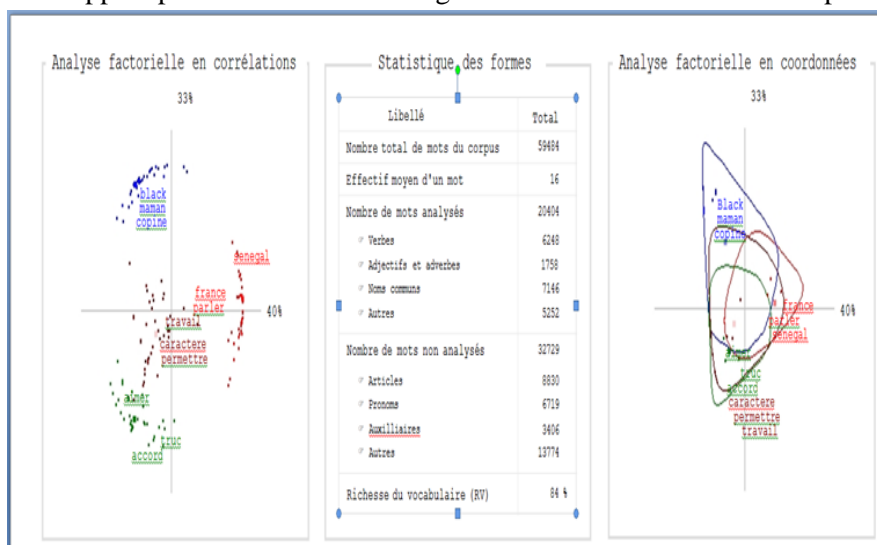
Dans la recherche c'est une méthodologie expérimentale qui a été proposée en se basant sur une définition classique qui est qu'elle correspond à la méthode d'investigation qui rend possible le contrôle systématique du maximum de sources de variations potentielles. Autrement dit, utiliser la méthode expérimentale va consister en la création d'une situation particulière qui permet de tester les hypothèses causales concernant la mesure d'un phénomène bien précis qui est l'utilisation et la construction des stratégies identitaires des enfants issus de couples mixtes (qui est la variable dépendante) en fonction de la manipulation d'un ou de plusieurs facteurs, en l'occurrence la posture des parents dans leur trajectoire migratoire (variable indépendante).

Notre démarche s'appuie sur le concept d'interculturalité développé par Patrick Denoux :

Le processus d'interculturalité implique la création d'un espace de rencontre, d'une nouvelle réalité englobante qui permet précisément aux identités distinctes de se situer les unes par rapport aux autres et d'établir entre elles des relations. En situation interculturelle, de nouvelles formes et règles de vie, de même que de nouveaux systèmes de significations sont élaborés suite aux métissages dynamiques entre systèmes et personnes de contact.

Au travers d'une lecture critique des théories antérieures sur le contact culturel, une construction théorique qui met en évidence l'orientation altruiste ou métissée de la personnalité des adolescents issus de couples mixtes. Cette orientation est au carrefour de l'imbrication entre la construction interdépendante ou indépendante du Soi des sujets et des valeurs dominantes qui sont les leurs. Une analyse, quantitative et qualitative de l'interculturalité et de la transmission identitaire à la population de recherche par différents outils scientifiques, est effectuée. Cette démarche a permis de comprendre en quoi les postures (de régression, de projection et de préservation) dans la migration des parents d'enfants de couples mixtes jouent un rôle sur la construction et sur l'utilisation des stratégies identitaires mises en place par notre population.

L'analyse des entretiens recueillis a démontré que l'ensemble des sujets prédisposent de stratégies identitaires à cohérence simple, et que les sujets dont les parents ont une posture projective ou une posture de préservation développent plus aisément des stratégies identitaires à cohérence complexe.



Comparaison des analyses factorielles

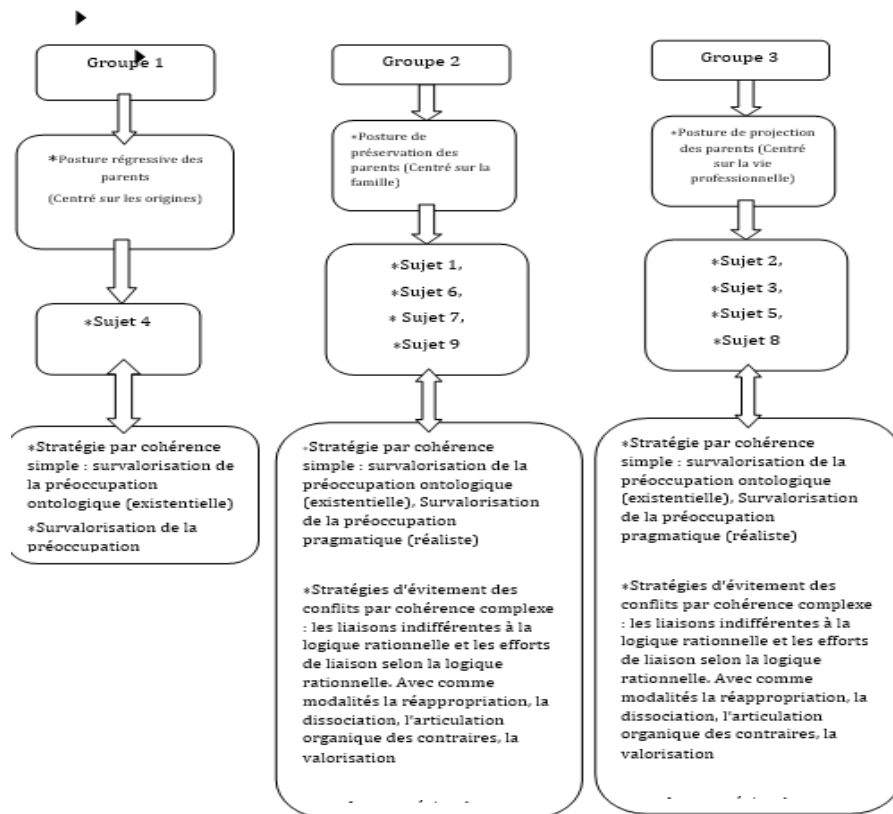


Tableau de Comparaison de trois groupes

CONCLUSION

Dans nos résultats, nous avons pu observer que notre sujet 4 est la seule qui reproduit le même fonctionnement que ses parents (la mère), une posture qui est centrée sur la survalorisation des préoccupations ontologiques et pragmatiques et non orientée envers le groupe d'appartenance « biologique » ; ce fonctionnement, elle se l'attribue avec le groupe auquel elle aspire appartenir et qui est à l'extérieur de la cellule familiale.

Dans nos deux autres groupes, nous constatons à peu près le même fonctionnement, nous retrouvons tout ce qui est survalorisation des préoccupations ontologiques et pragmatiques qui s'étendent sur les stratégies identitaires à cohérence complexe, avec une articulation des représentations et des valeurs aux codes du groupe d'appartenance et les stratégies identitaires à cohérence complexe portant des mécanismes de résolution de conflits.

Exemple du Sujet 4 : Melle S. a 17 ans et vit avec sa mère et les autres membres de sa famille. La cellule familiale est constituée de quatre enfants, deux filles de 17 ans et 15 ans, et deux garçons de 14 ans et 12 ans, les parents de Melle S sont séparés, mais vivent dans la même ville. Elle a su me donner des informations sur la constitution familiale du père. Le père est âgé de 52 ans et issu du grand-père 71 ans et de la grand-mère de 72 ans, il est fils unique, et travaille dans une entreprise Amiénois.

La mère issue d'une fratrie de trois enfants, une fille 48 ans, la mère 47 ans, et un garçon 44. Les informations que j'ai pu obtenir sur la composition familiale notamment au niveau du grand-père et de la grand-mère sont : la grande mère à 67 ans et pour le grand-père n'a pas pu me transmettre son âge exact. Dans le contexte historique de la culture wolof, la polygamie est autorisée, le fait d'avoir plusieurs épouses était inscrit dans le fonctionnement sociétal, économique et permettait d'avoir nombre d'enfants et donc la possibilité d'une aide physique pour les travaux manuels (agriculture). Dans les informations recueillies, notre sujet 4 me transmet, les relations ne sont pas au « beau fixe » avec la grand-mère par alliance (seconde épouse du grand-père).

Notre sujet 4 Melle S. est notre seul adolescent métis qui constitue le groupe 1, dont les parents ont une posture régressive centrée sur les origines, et qu'elle a une tendance à reproduire les mêmes stratégies par rapport au groupe qu'elle aurait choisi. Melle S. est dans une relation qui peut être qualifiée de particulière, comparée aux autres sujets, avec sa mère qui souhaite qu'elle puisse adopter une posture autre que les choix de Melle S. Notons qu'en complémentarité dans les transmissions nous avons le père qui a des relations père-fille de façon ponctuelle et qui aide l'adolescente à se sentir bénéficier d'une échappatoire (stratégie de fuite).

Les relations avec les grands-parents du côté paternel sont rompues, voire inexistantes, et du côté maternel elles sont encore présentes avec une représentation, avec des modes de communication par le téléphone, par l'outil Internet, par les « réseaux sociaux Facebook » qui lui permettent de maintenir des liens et des échanges dans le groupe. Melle S. est la seule de sa famille qui a cette possibilité, en dehors des cours, de pouvoir rencontrer le père dans la journée à l'insu de la mère qui impose une interdiction formelle de rencontre.

Nous reviendrons sur la situation de Melle S qui m'a semblé intéressante à développer, car c'est le seul adolescent métis qui a pu mettre en place et utiliser des stratégies identitaires à cohérence simple et une absence

de mise en place des stratégies identitaires à cohérence complexe, selon nos résultats.

Le groupe d'adolescents Groupe 1

Dans notre premier groupe d'adolescents métis, les parents ont adopté une posture centrée sur les origines, une posture régressive. Dans ce groupe nous avons le sujet 4 dont les parents sont séparés administrativement et ne vivent pas ensemble dans le même foyer, âgé de 17 ans, le père est d'origine picarde et la mère d'origine wolof. Cette dernière est rentrée sur le territoire national français avec un visa de regroupement familial, qui une autorisation d'entrée régulière sur le territoire français. Le père est salarié dans une usine avec une qualification d'ouvriers et la mère est sans emploi. Notre sujet 4 est au lycée en classe de première. Rappelons que ses parents sont séparés actuellement, et l'adolescent métis vit actuellement avec sa mère, ses frères et sœurs, elle est l'ainé de la famille.

Nous retrouvons chez les adolescents métis, et particulièrement notre sujet 4, des stratégies d'évitement des conflits identitaires qui passent par la survalorisation de la préoccupation ontologique (existentielle). Notre adolescent métis accepte une conduite contraire à sa « tradition ». Notre sujet 4 s'efforce de la minimiser en déréalisant le système qu'elle conçoit être difficile a accepté. La « tradition » pour notre sujet 4 est ce qu'elle connaît et le fonctionnement qu'elle s'est construit intérieurement : et non la tradition de la culture wolof que sa mère souhaite « entièrement » lui transmettre de façon systématique. Nous avons différentes modalités qui permettent à l'adolescente métisse résistante à un changement qu'elle puisse consentir à un minimum de pragmatisme : la conservation totale dans cette espace mis en place dans sa construction « sociale » de manière consciente ou inconsciente, l'investissement dans un système et le rejet complet de l'autre, ainsi le conflit avec soi-même et éviter tant que l'on dispose de justifications permettant d'évacuer la culpabilité suscitée par un tel aménagement, et une dernière modalité que nous acceptons d'adopter une conduite, même si cette dernière est contraire à notre fonctionnement et à la structure sociale. Tous ces fonctionnements psychiques et comportementaux restent classés dans la mise en place de stratégies identitaires de cohérence simple. Nous avons un rejet dans une contradiction sans nous forcer pour nous accorder aux comportements et à la relation avec sa famille, et en l'occurrence celle de la mère.

Le sujet 4 se perçoit comme étant en minorité et en isolement par rapport à sa famille, dans ses choix de stratégies de fonctionnement et son positionnement dans le contexte familial.

La survalorisation de la préoccupation pragmatique (réalistes) : à l'opposé placé systématiquement au bout de ce processus qui va de l'investissement ontologique au souci pragmatique, nous avons rencontré des métis adolescents qui mettent en avant des éléments, le désir conscient d'adaptations et d'intégrations dans la structure sociale. Parmi les métis adolescents que nous avons rencontrés, le sujet 4 illustre nos résultats sur l'utilisation et la mise place des stratégies identitaires à cohérence simple. Rappelons le contexte de notre sujet 4 qui est le fait de vivre avec sa mère d'origine sénégalaise et de culture wolof, qui est séparée du père, avec ce besoin (la mère) d'être dans une posture rassurante et centrée sur ses origines. Nous constatons dans nos résultats que la posture des parents, en l'occurrence de la mère, à une certaine influence sur les stratégies identitaires utilisées par les enfants, ici le sujet 4. La séparation des parents et la fréquence de contact avec le père font que la posture de cette dernière semble ne pas avoir le même impact que celle de la mère qui a une présence quotidienne.

Rappelons que pour l'ensemble de nos sujets nous retrouvons des stratégies identitaires comme l'intériorisation, la surenchère, le contournement, le retournement sémantique, l'extrême mentalisation de l'identité assignée, la reconnaissance identitaire, l'assimilation, le déni, l'action collective.

Notons que ces stratégies à cohérence simple sont retrouvées sur l'ensemble des sujets adolescents métis de notre recherche et particulièrement notre sujet 4 : avec un élargissement et un processus qui tend vers les stratégies d'évitement des conflits par cohérence complexe. Nous distinguons deux types d'articulations chez notre Sujet 4 : les liaisons indifférenciées à la logique rationnelle et les efforts de liaison selon les logiques rationnelles. Les modalités que nous pouvons observer sont : la réappropriation, la dissociation, l'articulation organique des contraires, la valorisation de l'esprit. Dans les différentes stratégies qu'elle soit originelle aux nouvelles, il est nécessaire de faire les distinguos entre : la valorisation de l'esprit aux dépens de la lettre, et la suspension d'application de la valeur.

Une des conclusions les plus essentielles de notre recherche est l'existence d'une corrélation entre les stratégies identitaires utilisées par les enfants issus de couple mixte wolof picard, et la posture des parents dans leur trajectoire migratoire. Cette conclusion a pu être dégagée et mise en évidence par nos résultats théoriques, l'analyse et l'interprétation de nos résultats. La jonction entre les résultats que nous avons pu mettre en place avec nos hypothèses nous a permis de faire un retour sur le processus d'interculturalisation des enfants issus de couples mixtes wolof-picard.

BIBLIOGRAPHIE

DENOUX P., 1985, « La rencontre interculturelle : De la téléonomie historique à la téléotopie culturelle », in: C. Clanet (éd.), *L'interculturel en Education et en Sciences Humaines*, t. 1, Toulouse, PUM, p. 33-47.

Id., 1990, « La famille dans la migration : Trajectoire et santé mentale », *Les Cahiers du CERESI : Dynamiques d'intégration en situation interculturelle*, Toulouse, PUM, p. 115-122.

Id., 1990 b, « Construction d'une variable interculturelle ». *Les Cahiers du CERESI : Dynamiques d'intégration en situation interculturelle*, 4, Toulouse, PUM, 147-157.

Id., 1993, « Recherche interculturelle et psychologie de la différence : Trajectoires », in: F. Tanon & G. Vermès (éds.), *L'individu et ses cultures : Qu'est-ce que la recherche interculturelle*, vol. 1. Actes du colloque international de l'ARIC, 1991, Paris, L'Harmattan, 1999, p. 165-180.

Id., 1994 a, « Pour une nouvelle définition de l'interculturalité », in: J. Blomart & B. Krewer (Eds.), *Perspectives de l'interculturel*. Actes du colloque international de l'ARIC, 1992. Paris, L'Harmattan, p. 67-81.

Id., 1994 b, « L'Identité Interculturelle », *Bulletin de Psychologie : Contacts de Cultures*, 419 (XLVIII), p. 264-270.

Id., 2002, « Processus psychologiques dans l'objectivation de la différence culturelle par l'action sociale », in: M. Lahlou (éd.), *Histoires familiales, identités, citoyenneté*, Lyon, L'Interdisciplinaire Psychologie(s), p. 43-53.

Id., 2003, « Universalisme, culturalisme et interculturalité Contributions de la psychologie interculturelle », in: M. Wiewiorka, F. Dubet, & P. Denoux (éds.), *L'identité culturelle et le politique*, Toulouse, GREP, p. 157-185.

Id., 2004, La recherche en psychologie interculturelle. Notes de cours magistral Master « Sociétés et Multicultures », Université de Picardie Jules Verne, Amiens.

DEVEREUX G., 1967, *De l'angoisse à la méthode dans les sciences du comportement*, Paris, Aubier, 1994.

DIA A. I., 1986, *Corps, personnalisation et socialisation dans la culture wolof*, dir. ; C. Clanet, thèse de doctorat de 3ème cycle en Sciences de l'Éducation non publiée, Université Toulouse le Mirail, Toulouse.

FREUD S., *Totem et Tabou* (1913), dans *Œuvres complètes de Freud / Psychanalyse*, vol. XI, PUF, Paris, 1998, p. 189-387.

LÉVI-STRAUSS C., 1958, *Anthropologie structurale*, Paris, Plon, 1985.

LINTON R., 1945, *Le fondement culturel de la personnalité*, Paris, Bordas.

- LIPIANSKY M., TABOADA-LEONETTI I., & VASQUEZ A., 1990, « introduction à la problématique de l'identité », in: C. Camilleri (éd.), *Stratégies identitaires*, Paris, PUF, p. 7-26.
- LORREYTE B., 1989, « Français et immigrés : Des miroirs ambigus », in: *Chocs de cultures : Concepts et enjeux pratiques de l'interculturel*, C. Camilleri et M. Cohen-Emerique (éds.), Paris, L'Harmattan, p. 247-270.
- MBODJ G., 1984, « Culture et développement de la personne chez les Wolof du Sénégal », *Homo Toulouse*, 24, p. 97-109.
- Id.*, 1987, *Corporéité et socialisation en milieu wolof : Place et importance du corps et des pratiques corporelles dans la société wolof (traditions et changements sociaux)* (tomes 1 à 5), dir. J. M. Berthelot, thèse de doctorat de 3ème cycle en Psychologie, non publiée, Université Toulouse le Mirail.
- MUNZELEMUNZIMI J. M., 2004, « Africains ou Bounties », in: *L'arbre à palabre. Culture et Développement*, n°15, p. 8-14.
- Nathan T., 1993, « A qui appartiennent les métis », *Nouvelle Revue d'Ethnopsychiatrie*, Paris, La Pensée Sauvage Éditions, p. 13-21.
- Id.*, 1997, « La psychologie clinique et les groupes culturels », in: *Cultures et thérapies*, C. Mesmin & coll, Paris, Éditions de la pensée sauvage.
- Id.*, « Analyses et réflexions sur Léopold S. Senghor », *Éthiopiennes*, 1997, p. 117-122.
- TAP P., 2009, « Marquer sa différence », in: *Identité(s). L'individu, le groupe, la société*, Auxerre, Sciences Humaines Éditions, p. 55-59.
- TABOADA-LEONETTI I., 1990, « Stratégies identitaires et minorités : le point de vue du sociologue », in: C. Camillieri, J. Kastarsztein, E. M. Lipiansky, H. Malewska Peyre, I. Taboada-Leonetti, A. Vasquez, *Stratégies identitaires*, Paris, PUF, p. 43-83.
- WISEMAN R. L., 2002, "Intercultural Communication Competence", in: *Handbook of intercultural training*, 2nd ed., London, New Dehli, Sage Publications.
- VARRO G., 1995, *Les couples mixtes*, Paris, Armand Colin.
- VINSONNEAU G., 2009, « Socialisation et identité », in: *Identité(s). L'individu, le groupe, la société*, Auxerre, Sciences Humaines Éditions, p. 51-56.
- TEMPLE C., 2006, *Stratégies identitaires, trajectoires migratoires et processus d'interculturalisation. Solutions déployées dans le contact culturel par des migrants d'origine japonaise et sénégalaise en France*, thèse de doctorat en psychologie, Université de Picardie Jules Verne, Amiens, France.
- TEYSSIER J., 2010, *La personnalité interculturelle. Socialisation, enculturation, interculturalisation*, Université Jules Verne, Amiens, Picardie.